

山东钢铁股份有限公司莱芜分公司炼铁厂

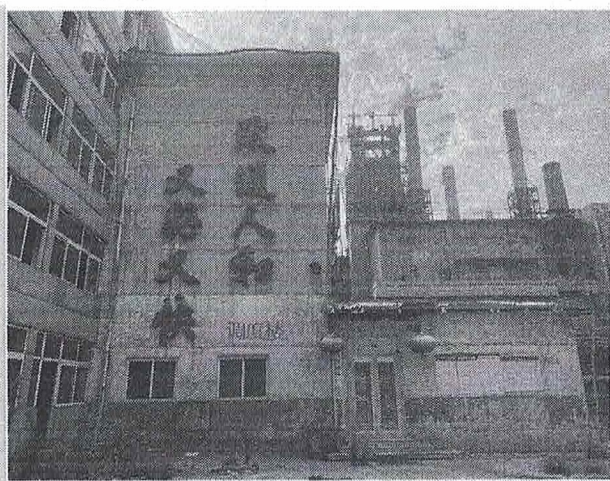
调度楼资产包拆除处置有关标准要求

为保证资产处置流程的安全有序进行，能够及时、高效、规范处置资产，特制订本项目挂牌拆除处置有关标准要求。本要求中对受让方的要求包含其所聘用的施工单位，且受让方负全部责任。本要求共分两部分，具体如下：

第一部分：调度楼资产包拆除处置有关标准要求

一、资产处置的范围

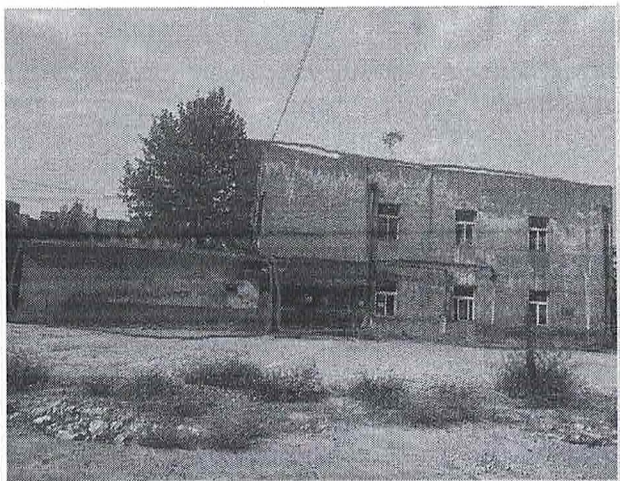
- 1、调度楼一栋，主体四层，局部一层；



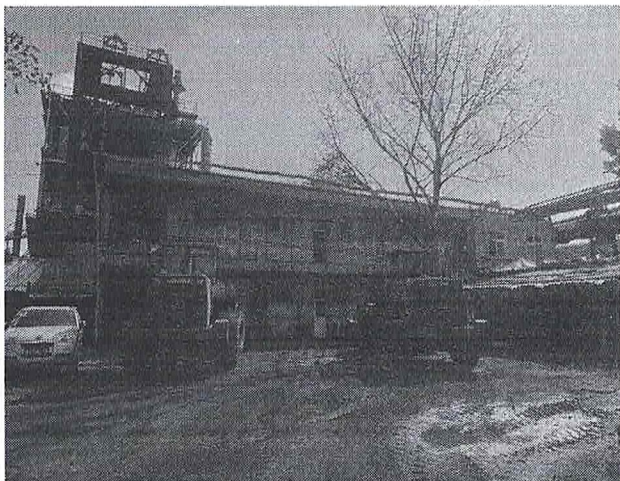
- 2、综合楼一栋，主体五层，局部三层（拆除时不得损伤其北边管网、建筑、设备）



- 3、化验楼一栋，化验楼(中心)一栋（图中看似一栋房子，实际为两栋，两楼墙壁之间有间隙。



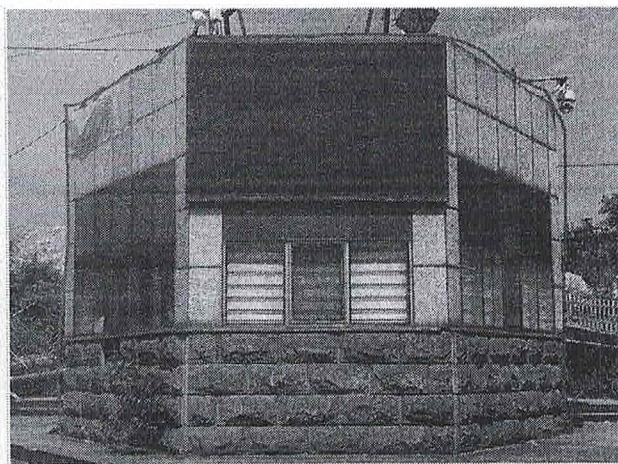
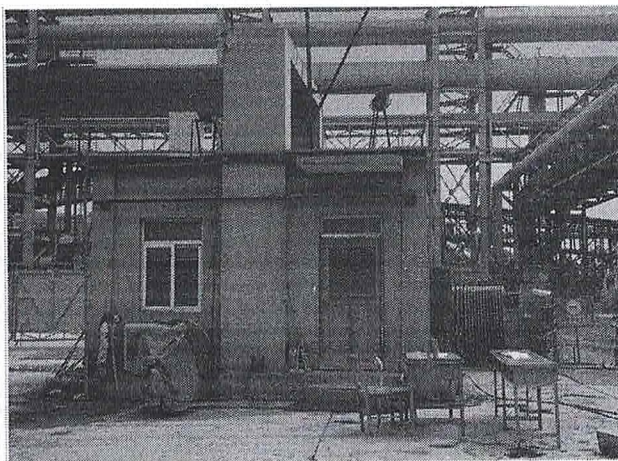
4、受卸系统办公检验楼：一栋，两层。楼房东侧一排小平房属于检验楼附属，属于拆除范围。（因生产需要暂时不具备拆除条件，具体拆除时间以转让方通知为准）。



5、65m² 电除尘一套，含除尘器本体、烟囱、传动装置、除尘管道及管道支架。架空除尘管道属于资产处置内容，但转运站、通廊内管网不属于处置内容，需要施工方在墙壁等分界处进行截断。



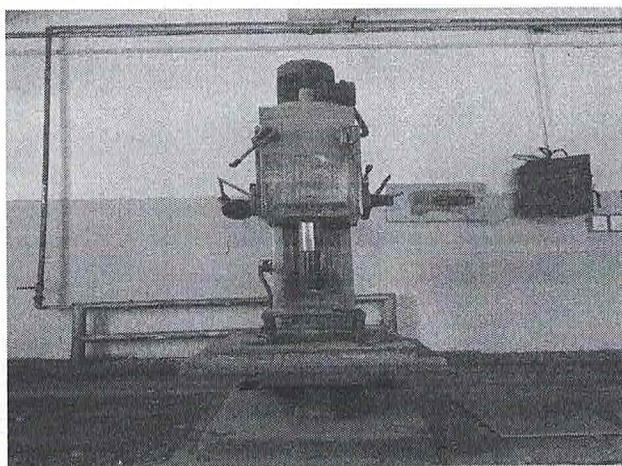
7、北大门值班室（图片中空调、摄像头不属于资产处置内容）。



8、北大门道路。另北大门进厂有在用 120 吨地磅，务必保护好，进出地磅水泥道路不能破坏。



9、立式钻床一台，位于化验楼内，整套外运，不允许在资产转让方区域内拆检。



10、X 荧光光谱仪，一台，位于化验楼内，不允许在资产转让方区域内拆检。



二、处置要求

1、现场拆除施工应符合国家、行业及资产转让单位相关安全规定，自身或聘请的施工单位必须满足国家相关施工资质要求。如拆除资产中涉及危废的（危险废物指列入《国家危险废物名录》，或者根据国家规定的危险废物鉴别标准和鉴别方法认定的具有危险特性的固体废物），受让方可与有资质的第三方联合处置，出具相应联合处置说明。

2、要求拆除施工具有建筑工程施工相应资质和安全生产许可证，废旧物资回收、销售处理资质。以上资质允许联合体投标，但必须提供合作单位的有效证明材料。

3、投标方主体或聘请的施工队伍须具有各种固废、危废合规处置合法渠道。危废处理须提供处理合同（复印件），转移联单，过磅计量单（原件）。本工程拆除后各类固废、危废处置问题责任自担，承诺不会引起反向追责。保证处置合规、合法。

三、施工前准备

1、施工人员按照资产转让单位相关规定办理入厂手续

2、清理施工现场

3、符合施工安全及防疫工作

4、清理运输道路

5、对施工安全管理分项制定控制措施，实施全过程控制，杜绝安全隐患，避免事故发生。

特别说明：本次提供拆除内容仅供参考，最终以拟受让方现场踏勘、装让方确认结果为准。

（四）拆除工期及标准要求

1、本部分资产拆除总工期要求自受让方《资产交易合同》签订生效之日起开始计算，至完成全部标的物的拆除、运输及现场清理工作，并经转让方验收合格止，不得超过45个日历天后续文中提到的“天”均指“日历天”。

2、拆除工程涉及的资产拆除时间由受让方编制施工网络，并经转让方组织双方确认、商定。

3、受让方完成全部转让标的的拆除、运输及现场清理工作应达到以下标准：

(1) 如无特殊要求，地面以上的建（构）筑物、设备设施等拆除至设计基础的底标高。

(2) 钢结构件拆除后需要运至转让方制定的区域进行分解，不允许占用现场公共区域进行处理。

(3) 拆除后的转让标的所有垃圾、固废、危废物必须外运并合法处理，任何垃圾、废物不得填充或遗留在厂区原有的地沟、排洪沟、井、化粪池、地下管廊等地势低洼处。

(4) 满足炼铁厂所提的其他拆除要求。

第二部分：调度楼资产包拆除处置管理要求

一、受让方进场施工前要求

1、受让方竞买成功，须在签署《资产交易合同》并付清所有款项后签署对标的物无异议的《交割确认书》。《交割确认书》签订后，受让方应派出人员对标的物做好现场保卫工作，受让方对标的物的完整性负全责，并遵守炼铁厂相关规定要求。

2、受让方主体或聘请的施工队伍须具有各种固废、危废合规处置渠道。本工程拆除后各类固废、危废处置问题责任自担，承诺不会引起反向追责，需向山钢股份莱芜分公司提供危废转移处置联单等有关危废处置证明材料。

3、受让方须编制施工组织设计或施工方案，应包括组织设计、安

全专项施工方案和生产安全事故应急预案等内容，对危险性较大的拆除工程编制专项施工方案，并组织专家论证。施工组织设计或施工方案，受让方须聘请有资质的第三方机构进行评审，须向转让方提供书面资料。

4、资产受让方须聘请有资质的监理单位，经监理单位审核、确认具备施工条件后，开具开工令并向转让方报备，并由监理单位对拆除处置现场实施全过程监理。

5、资产受让方须聘请有资质的培训机构对项目经理、安全员、作业人员等依照国家相关法规要求进行培训并考试合格，考试成绩加盖培训机构的公章报转让方备案，并全员参与转让方安全风险交底。

6、开工前，须提供以下 13 项清单资料。

(1) 与拆除相关的单位营业执照（复印件盖单位公章）；

(2) 安全生产许可证（复印件盖单位公章）；

(3) 单位主要负责人和安全生产管理人员考核合格资质证明（复印件盖单位公章）；

(4) 施工人员安全生产教育和培训合格证明（盖单位公章）；

(5) 施工人员身份证（复印件）；

(6) 特种作业人员经有关业务主管部门考核合格，取得特种作业操作资格证书（复印件盖单位公章）；

(7) 施工人员参加工伤保险证明或意外伤害保险证明（提供保单原件、复印件，不低于 150 万元）；

(8) 施工人员职业健康查体（提供查体表复印件）；

(9) 施工人员配备符合国家、部门、行业要求的劳动防护用品证明（盖单位公章）；

(10) 施工人员配备标明单位身份的反光马甲（实物图片）；

(11) 工程施工开工报告（复印件盖公章）；

(12) 签订施工安全环保、治安消防等管理协议和履约考核细则;

(13) 办理施工人员作业证, 佩戴作业证上岗。

二、拆除过程中的要求

1、拆除工程施工必须配备专职安全生产管理人员, 对施工现场进行全过程监督、检查。

2、受让方应对拆除可能出现的安全环保风险进行预防预控, 不得影响其他区域正常生产。

3、受让方是本项目安全环保主体责任单位, 应对拆除、运输、清理等全过程中的人身及财产安全和环保承担全部责任, 并承担国家、省市区各级政府部门对其责任事故的处罚。

4、受让方在标的拆除过程中, 应严格执行转让方现行的各项规章制度, 不得越界施工, 不得破坏转让标的以外的任何物件及设施。

5、受让方应设立文明施工领导小组, 实行单位工程项目的模块式管理与封闭施工。根据模块划分安全施工责任区。在门口设立安全标识牌, 标注工程概况, 开竣工日期、项目负责人、主要的质量和安全文明施工要求及应急电话等。

6、拆除现场施工严禁使用液氧罐, 现场用电必须按《施工现场临时用电安全技术规范》执行, 因私接水电造成的事故、产生的责任由受让方自行承担, 因此给转让方造成的损失由受让方负责赔偿。

7、拆除后的标的物可能涉及大件运输, 受让方须充分考虑运输环节中的各种要求及风险。

8、受让方须自行解决所有标的物的拆除、搬运及垃圾清理工作, 所产生的一切费用(包含但不限于标的物的拆除、分类、拆解、搬运、运输及垃圾清理等)均由受让方自行承担。受让方须事前充分考虑拆除及处置过程各种政策风险及其处理这些问题所需的一切费用。

9、施工过程中产生的物资、垃圾等, 中标方要及时清理处置, 处

置渠道合法、手续完备，并承担因处置不当带来的政府追责、行政处罚等各种风险。

10、施工过程中的噪声、扬尘、振动、废物处理等必须符合国家环境保护规范及标准，由此造成损失均由受让方负责。拆除所产生的有毒物质处理，要符合环保要求，不得造成环境二次污染。

11、拆除区域内，因资产转让方工程建设时序及目前生产要求，部分设备、工业建筑须在指定日期内完成或指定日期之后施工，拆除中，资产受让方必须积极配合，满足转让方建设时序工期要求。

三、受让方其他履约要求

1、受让方入场前签订《治安消防管理协议》、《安全环保管理协议》和《履约考核细则》，并遵守资产转让方其它相关管理规定。

2、自《资产交易合同》签订之日起3个工作日内受让方向转让方指定账户缴纳10万元履约保证金(包括且不限于安全环保、治安消防、农民工工资支付、疫情防控等合同内容的履约保证)，因受处罚导致履约保证金不足5万元时，受让方应在3个工作日内补足，否则转让方有权要求受让方停工直至补足，因此造成的工期延期由受让方承担违约责任。

3、资产转让方厂区内，拆除作业与其他施工交叉的，拆除前必须与对应的施工方完成确认后方可施工，并最终服从转让方的协调安排。

4、受让方签订《资产交易合同》后，须将拆除区域内不影响拆除作业的设备、房屋建筑、构筑物等进行防护，确保其在拆除过程中不受损坏。

5、依据《保障农民工工资支付条例》，受让方须承诺在施工过程中不拖欠员工(含劳务工)工资。如因拖欠员工(含劳务工)工资，给转让方造成影响或损失的，转让方有权自受让方缴纳的履约保证金中代为支付。

6、签订疫情防控承诺书，遵守资产转让方所在地及单位疫情管控相关规定。签订廉洁从业承诺书，遵守廉洁从业各项规定。

7、工期延期考核按《履约考核细则》执行。本次资产拆除处置工期不超过 45 日历天，完成本次资产处置范围内所有标的物的拆除处置并验收合格。

四、受让方拆除处置过程中还应遵守包括且不仅限于钢城区等当地政府部门的管理要求。

