

# 水发源洁（山东）环保科技有限公司所属 莱州资产清算价值

## 评估报告

报告编号：鲁瑞恒评报字〔2025〕-024号

项目名称：水发源洁（山东）环保科技有限公司所属莱州资产清算  
价值

委托人：水发源洁（山东）环保科技有限公司清算组

评估机构：山东瑞恒资产评估有限公司

价格鉴证师：赵苏生 凤莉

报告出具日期：2025年5月25日

目 录

一、 声 明.....2

二、 评 估 报 告 摘 要 .....4

三、 评 估 报 告 正 文 .....6

四、 评 估 报 告 附 件..... 22

## 声 明

山东瑞恒资产评估有限公司接受水发源洁（山东）环保科技有限公司清算组的委托，对水发源洁（山东）环保科技有限公司所属位于莱州平里店镇资产处置价值进行评估，现声明如下：

（一）本评估报告依据财政部发布的资产评估基本准则和中国资产评估协会、中国价格协会发布的资产评估执业准则及价格执业准则和职业道德准则编制。

（二）委托人或者其他资产评估报告使用人应当按照法律、行政法规规定和资产评估报告载明的使用范围使用资产评估报告；委托人或者其他资产评估报告使用人违反前述规定使用资产评估报告的，资产评估机构及其评估专业人员不承担责任。

（三）评估报告仅供委托人、资产评估委托合同中约定的其他资产评估报告使用人和法律、行政法规规定的资产评估报告使用人使用；除此之外，其他任何机构和个人不能成为资产评估报告的使用人。

（四）评估报告使用人应当正确理解和使用评估结论，评估结论不等同于评估对象可实现价格，评估结论不应当被认为是评估对象可实现价格的保证。

（五）评估报告使用人应当关注评估结论成立的假设前提、资产评估报告特别事项说明和使用限制。

（六）评估机构及其资产评估专业人员遵守法律、行政法规和资产评估准则，坚持独立、客观、公正的原则，并对所出具的资产评估报告依法承担责任。

（七）我们与评估报告中的评估对象没有现存或者预期的利益关系；与相关当事方没有现存或者预期的利益关系，对相关当事方不存在偏见。

（八）未征得出具评估报告的评估机构同意，评估报告的内容不得被摘抄、引用或披露于公开媒体如微信朋友圈、快手、抖音、微博等，法律、法规规定以及相关当事方另有约定的除外。

（九）遵守相关法律、法规和资产评估准则，对评估对象价值进行估算并发表专业意见，是资产评估专业人员的责任；提供必要的资料并保证所提供资料的真实性、合法性和完整性，恰当使用评估报告是委托人和相关当事方的责任。

（十）评估专业人员对评估对象的法律权属状况给予了必要的关注，但不对评估对象的法律权属作任何形式的保证。

（十一）本评估报告是根据相关当事人提供的现有、限定资料和信息出具，资料和信息真实性、完整性、合法性对评估结论构成影响，依据同一标的资产的其他资料或者信息可能得出与本报告不一致的评估结论。

## 评估报告摘要

鲁瑞恒评报字（2025）-024 号

山东瑞恒资产评估有限公司接受水发源洁（山东）环保科技有限公司清算组的委托，按照法律、行政法规和资产评估准则的规定，坚持独立、客观和公正的原则，采用成本法，按照必要的评估程序，对水发源洁（山东）环保科技有限公司所属位于莱州平里店镇资产清算价值进行评估。资产评估情况报告如下：

**一、评估目的：**水发源洁（山东）环保科技有限公司所属位于莱州平里店镇资产强制清算价值（以强制拍卖为目的）进行评估，提供价值参考依据。

**二、评估对象与评估范围：**本次评估对象和范围为水发源洁（山东）环保科技有限公司所属位于莱州平里店镇资产在评估基准日的清算价值。

**三、价值类型：**清算价值。

**四、评估基准日期：**2025 年 5 月 10 日。

**五、评估方法：**成本法。

**六、评估结论及其使用有效期**

本次评估以持续使用和公开市场为前提，结合委估对象的实际情况，综合考虑各种影响因素，采用成本法对水发源洁（山东）环保科技有限公司所属位于莱州平里店镇资产在评估基准日的清算价值为

512,780.24 元（人民大写金额为伍拾壹万贰仟柒佰捌拾元贰角肆分整）。

评估结论详细情况见评估明细表。

报告使用有效期限：本评估报告仅为评估报告中描述的经济行为提供价值参考依据，本评估报告结论的有效使用期限为自评估基准日 2025 年 5 月 10 日至 2026 年 5 月 9 日止。若超过此期限使用本报告，需重新评估。

## 七、对评估结论产生影响的特别事项

报告使用人在使用本报告的评估结论时，请注意本报告正文中第十一项“特别事项说明”对评估结论的影响；并关注评估结论成立的评估假设及前提条件。

以上内容摘自评估报告正文，欲了解本评估项目的详细情况和正确理解评估结论，应当阅读评估报告正文。



## 评估报告正文

### 鲁瑞恒评报字〔2025〕-024 号

水发源洁（山东）环保科技有限公司清算组：

山东瑞恒资产评估有限公司接受贵单位的委托，按照法律、行政法规和资产评估准则的规定，坚持独立、客观和公正的原则，采用成本法，按照必要的评估程序对水发源洁（山东）环保科技有限公司清算组委托评估的实物资产在 2025 年 5 月 10 日的清算价值进行了评估。现将资产评估情况报告如下：

#### 一、委托人、被评估单位和资产评估委托合同约定的其他资产评估报告使用人的概况

本次评估的委托人为水发源洁（山东）环保科技有限公司清算组，被评估单位为债务人水发源洁（山东）环保科技有限公司，评估委托合同未约定其他评估报告使用人。

##### （一）委托人

单位名称：水发源洁（山东）环保科技有限公司清算组。

##### （二）被评估单位简介

单位名称：水发源洁（山东）环保科技有限公司

统一社会信用代码：91370100MA3TQL438F

企业类型：其它有限责任公司

注册资本：4250 万元人民币。

住所：山东省济南市历城区唐冶街道经十东路 33399 号水发大厦 12 层 1231 室

法定代表人：曾涛

成立日期：2020 年 08 月 13 日

营业期限：2020 年 08 月 13 日至无固定期限

经营范围：一般项目：技术服务、技术开发、技术咨询、技术交流、技术转让、技术推广；环境保护专用设备制造；环境保护专用设备销售；环保咨询服务；生活垃圾处理装备销售；生活垃圾处理装备制造；水环境污染防治服务；生态恢复及生态保护服务；水污染治理；大气环境污染防治服务；土壤环境污染防治服务；土壤污染治理与修复服务；固体废物治理。（除依法须经批准的项目外，凭营业执照依法自主开展经营活动）

### （三）委托人与被评估单位之间的关系

委托人与被评估单位为非同一方。

### （四）其他评估报告使用人

本评估报告的其他使用者为委托人和法律法规规定的评估报告使用人。

## 二、 评估目的

水发源洁（山东）环保科技有限公司所属位于莱州平里店镇资产强制清算价值（以强制拍卖为目的）进行评估，提供价值参考依据。

## 三、 评估对象和评估范围

本次评估对象和范围为水发源洁（山东）环保科技有限公司所属位于莱州平里店镇资产在评估基准日的清算价值。评估范围为水发源洁（山东）环保科技有限公司所属位于莱州平里店镇资产在评估基准日强制清算的资产。具体以委托人提供的资产评估申报明细表为准，凡列入评估申报表内并经核实的资产均在评估范围之内。

本次评估的资产主要情况如下：

1. 工程车辆 2 辆，一辆 20 型装载机，一辆 3 吨内燃叉车。外观良好。均可正常使用。

2. 钢结构建筑二处，其中一处闲置，另外一处已经被拆除。主要材料还在。

3. 监控设备一套，分为一个刻录机八个摄像头。可以正常使用。

4. 机器设备，主要包括精选机、风选机、烘箱、废气处理箱、废气过滤箱、挤压机、绞龙、运输带、高空带、配电箱等。其中绞龙、运输带、高空带、挤压机已拆除。如果使用还需重新组装。

## 四、 价值类型及其定义

根据评估目的、市场条件、评估对象自身条件等因素，同时考虑

价值类型与评估假设的相关性等，确定本次资产评估的价值类型为：清算价值。清算价值是指以评估对象处于被迫出售、快速变现或其他非正常市场条件为依据判断的资产价值估计数额。

本次评估选择该价值类型，主要是基于本次评估目的、市场条件、评估假设及评估对象自身条件等因素。价值类型选取的理由：由于是强制清算评估（以强制拍卖为目的），故本评估项目采用的价值类型为清算价值。

## 五、 评估基准日

本项目评估基准日期：2025 年 5 月 10 日。

评估基准日是确认资产、评估价格的基准时间，本次资产评估基准日的确定是由委托人确定的。

## 六、 评估依据

在本次资产评估工作中我们所遵循的国家、地方政府和有关部门的法律法规，以及在评估中参考的文件资料主要有：

### （一） 经济行为依据

1、山东省济南市历城区人民法院决定书(2023)鲁 0112 强清 4 号；

2、水发源洁(山东)环保科技有限公司清算组与山东瑞恒资产评估有限公司签订的《评估业务委托书》。

### （二） 法律法规依据

1. 《中华人民共和国资产评估法》；
  2. 《中华人民共和国价格法》；
  3. 《中华人民共和国公司法》；
  4. 《中华人民共和国企业国有资产法》；
  5. 《国有资产评估管理办法》（国务院令第 91 号，根据 2020 年 11 月 29 日《国务院关于修改和废止部分行政法规的决定》修订）；
  6. 《企业国有资产评估项目备案工作指引》（国资发产权[2013]64 号）；
  7. 《财政部国家税务总局关于全面推开营业税改征增值税试点的通知》（财税(2016)36 号）；
  8. 《国务院关于废止〈中华人民共和国营业税暂行条例〉和修改〈中华人民共和国增值税暂行条例〉的决定》（2017 年 11 月 19 日中华人民共和国国务院令 第 691 号）；
  9. 《财政部税务总局关于调整增值税税率的通知》（财税(2018)32 号）；
  10. 《财政部税务总局海关总署关于深化增值税改革有关政策的公告》（财政部税务总局海关总署公告 2019 年第 39 号）；
- 其它相关的法律法规文件。

### （三） 准则依据

1. 《价格鉴证评估执业规范》（中价协〔2024〕13 号）；
2. 《价格鉴证评估报告评审标准》（T/PASD 0002-2024）；

3. 《资产评估执业准则——资产评估报告》（中评协[2018]35 号）；
4. 《资产评估执业准则——资产评估程序》（中评协[2018]36 号）；
5. 《资产评估执业准则——资产评估档案》（中评协[2018]37 号）；
6. 《资产评估执业准则——资产评估方法》（中评协[2019]35 号）；
7. 《资产评估执业准则——资产评估委托合同》（中评协[2017]33 号）；

#### （四）权属依据

1. 资产评估申报表；
2. 其他有关证明。

#### （五）取价依据

1. 当地有关计价取费标准的法规、规章；
2. 国家有关部门发布的统计资料；
3. 《资产评估常用方法与参数手册》（机械工业出版社）；
4. 市场上厂家、经销商相关人员询价的信息资料；
5. 京东、百度爱采购等网站；
6. 评估基准日有效的利率、汇率、税率；
7. 评估人员现场勘察记录；

8. 评估人员市场上收集的各类与评估相关的资料。

## 七、 评估方法及过程

### （一）评估方法选择

资产评估的基本方法包括市场法、收益法和成本法三种，评估过程中根据评估对象、价值类型、资料收集情况等相关条件，分析三种方法的适用性，恰当选择一种或多种方法进行评估。根据本次纳入评估范围内的资产特性及评估目的等因素，由于我国目前市场化、信息化程度尚不高，难于收集到足够的同类资产交易案例等情况，不适合采用市场法进行评估；另外本次评估的资产不具有独立获利能力，不具备满足采用收益法进行评估的前提条件。因此最终确定采用的评估方法为成本法。

### （二）评估方法介绍

成本法是指在现时条件下重新购置或建造一个全新状态的被评估资产所需的全部成本扣减各种贬值损耗来确定被评估资产价值的方法。即：首先估测被评估资产的重置成本，然后估测被评估资产业已存在的各种贬损因素，并将其从重置成本中予以扣除而得到被评估资产价值。

以资产重置成本为基础，扣除实体性、功能性和经济性贬值，再叠加快速变现折扣。具体公式如下：

清算价值=重置成本×综合成新率×快速变现率

## 1、设备类评估方法介绍

根据评估目的，按照持续使用原则，以市场价格为依据，结合设备的特点和收集资料等情况，采用成本法进行评估，其计算公式如下：

$$\text{评估值} = \text{重置成本} \times \text{综合成新率}$$

### 1) 重置成本的确定

$$\text{重置成本} = \text{设备购置价} + \text{运杂费} + \text{安装调试费} - \text{可抵扣增值税}$$

#### a. 购置价

主要通过向生产厂家或贸易公司询价、查阅最新《机电产品报价手册》以及参考近期同型号或同类型设备的现行市价确定。对少数未能查询到购置价的设备，采用同年代、同类别设备的价格变动系数推算确定。

#### b. 运杂费

设备运杂费主要包括运费、装卸费、保险费用等，一般以设备的购置价为基础，按不同运杂费率计取。若设备购置价中已含运杂费则不再重复计算。

#### c. 安装调试费

设备的安装调试费以购置价为基础，按不同的安调费率计取。对小型、无需安装调试的设备以及设备费中已含安装调试费的则不再计算。

d. 可抵扣增值税

根据相关文件规定，对于符合增值税抵扣条件的设备，计算出可抵扣的增值税。

本次资产评估的价值类型为清算价值，目的为资产处置，所以本次评估未考虑安装调试费、设备基础费、前期及其他费用和资金成本费用。

2) 综合成新率的确定

综合成新率=勘察成新率×权重+年限成新率×权重

a. 勘察成新率

勘察成新率主要以企业设备实际状况为主，根据设备的技术状态、工作环境、维护保养情况，依据现场实际勘查情况对设备分部位进行逐项打分确定。

b. 年限成新率

年限成新率是根据设备的经济寿命年限和已使用的年限确定，年限成新率=(经济寿命年限-已使用的年限)/经济寿命年限×100%

c. 权重

对于结构复杂及大型的设备，采用使用年限法和勘察法相结合确定成新率按使用年限法权重 0.4，勘察法权重 0.6 综合计算。

对于结构轻巧、简单、使用情况正常的设备，主要根据使用时间，结合维修保养情况，以使用年限法确定成新率。

### 3) 评估值的确定

评估值=重置成本×综合成新率

## 2、确定快速变现率

### 1) 评估正常市场价值

通过市场法、成本法或收益法确定资产的公允价值（正常交易条件下的价值）。

### 2) 分析资产流动性特征

a. 标准化程度：非标设备因需定制买家，流动性差，变现率就会较低。

b. 行业特性：行业局限性会影响变现率。

c. 参考行业经验数据。

## 八、评估程序实施过程 and 情况

根据法律、法规和资产评估执业准则的相关规定，本次评估履行了适当的评估程序。具体实施过程如下：

### （一）接受委托

我公司于 2025 年 5 月 10 日接受委托，受理资产评估业务前，与委托人就产权持有人和委托人以外的其他评估报告使用人、评估目的、评估对象和评估范围、价值类型、评估基准日、资产评估报告使用范

围、资产评估报告使用限制、资产评估报告提交期限及方式、评估服务费及支付方式等重要事项进行商讨，予以明确。并与委托人协商拟定了相应的评估计划。

## （二）编制评估计划

根据资产评估业务具体情况编制资产评估计划，包括评估业务实施的主要过程、时间进度、人员安排、技术方案等，报公司相关负责人审核、批准。

## （三）现场勘查

根据此次评估业务的具体情况，按照评估程序准则和其他相关规定的要求，评估人员通过询问、核对、现场勘查等方式进行实地调查，从各种可能的途径获取评估资料，核实评估范围，了解评估对象现状，关注评估对象法律权属。

## （四）收集整理评估资料

1、 根据资产评估业务具体情况收集资产评估业务需要的资料。包括：委托人或者其他相关当事人提供的涉及评估对象和评估范围等资料；从政府部门、各类专业机构以及市场等渠道获取的其他资料；

2、 要求委托人或者其他相关当事人对其提供的重要资料进行确认；

3、 依法对资产评估活动中使用的资料进行核查验证。核查验证的方式包括观察、询问、书面审查、查询、复核等。

4、 根据资产评估业务具体情况对收集的评估资料进行分析、归纳和整理，形成评定估算和编制资产评估报告的依据。

#### （五） 评定估算形成结论

1、 根据评估目的、评估对象、价值类型、资料收集等情况，分析评估基本方法的适用性，选择评估方法；

2、 根据所采用的评估方法，选取相应的公式和参数进行分析、计算和判断，形成测算结果；

3、 对形成的测算结果进行综合分析，形成评估结论。

#### （六） 编制出具评估报告

1、 在评定、估算形成评估结论后，编制初步资产评估报告；

2、 按照法律、行政法规、价格评估准则和内部质量控制制度，对初步评估报告进行内部审核；

3、 出具评估报告前，在不影响对评估结论进行独立判断的前提下，与委托人或者委托人同意的其他相关当事人就评估报告有关内容进行沟通；

4、 出具并提交评估报告。

#### （七） 工作底稿归档

按照法律、行政法规、资产评估准则和内部质量控制制度，对工作底稿、评估报告及其他相关资料进行整理，形成评估档案。

## 九、 评估假设

在评估过程中，我们遵循以下评估假设条件；如评估假设不成立，将对评估结论产生重大影响。

1、 交易假设：假定所有待评估资产已经处在交易过程中，评估师根据待评估资产的交易条件等模拟市场进行估价。

2、公开市场假设：公开市场假设是对资产拟进入的市场的条件以及资产在这样的市场条件下接受何种影响的一种假定。公开市场是指充分发达与完善的市场条件，是指一个有自愿的买方和卖方的竞争性市场，在这个市场上，买方和卖方的地位平等，都有获取足够市场信息的机会和时间，买卖双方的交易都是在自愿的、理智的、非强制性或不受限制的条件下进行。

3、持续使用假设：持续使用假设是对资产拟进入市场的条件以及资产在这样的市场条件下的资产状态的一种假定。首先被评估资产正处于使用状态，其次假定处于使用状态的资产还将继续使用下去。在持续使用假设条件下，没有考虑资产用途转换或者最佳利用条件，其评估结果的使用范围受到限制。

## 十、 评估结论

本次评估以持续使用和公开市场为前提，结合委估对象的实际情况，综合考虑各种影响因素，采用成本法对水发源洁（山东）环保科技有限公司所属位于莱州平里店镇资产在评估基准日的清算价值为 512,780.24 元（人民币大写金额为伍拾壹万贰仟柒佰捌拾元贰角肆分整）。

评估结论详细情况见评估明细表。

报告使用有效期限：本评估报告仅为评估报告中描述的经济行为提供价值参考依据，本评估报告结论的有效使用期限为自评估基准日 2025 年 5 月 10 日至 2026 年 5 月 9 日止。若超过此期限使用本报告，需重新评估。

## 十一、 特别事项说明

以下事项并非本公司评估人员执业水平和能力所能评定和估算，但该事项确实可能影响评估结论，提请本评估报告使用人对此应特别关注：

（一）本报告所称“评估价值”，是指所评估的资产处于被迫出售、快速变现等非正常市场条件下的清算价值，评估结论不应当被认为是对其评估对象可实现价格的保证。

（二）报告中的评估结论是反映评估对象在本次评估目的下，根据公开市场的原则确定的公允价值，未考虑该等资产进行产权登记或权属变更过程中应承担的相关费用和税项，也未对资产评估增值额作任何纳税调整准备。评估结论不应当被认为是对其评估对象可实现价格的保证。

（三）在资产评估结论有效使用期内，如果资产数量及作价标准发生变化时，应当进行适当调整，而不能直接使用评估结论。

（四）评估基准日存在的法律、经济等未决事项： 无。

（五）评估基准日至评估报告日之间可能对评估结论产生影响的期后事项自评估基准日至评估报告出具日，不存在其他影响评估前提和评估结论而需要对评估结论进行调整的重大事项。

（六）本次资产评估对应的经济行为中，可能对评估结论产生重大影响的瑕疵情形：

本评估结论是委托人及产权持有人提供资料真实、完整、有效的基础上得出的，委托人及产权持有人对提供资料的真实、完整、有效

性负责。

## 十二、 评估报告使用限制说明

（一） 本评估报告只能用于本报告载明的评估目的和用途；

（二） 委托人或者其他资产评估报告使用人未按照法律、行政法规规定和资产评估报告载明的使用范围使用资产评估报告的，资产评估机构及其评估专业人员不承担责任；

（三） 除委托人、资产评估委托合同中约定的其他资产评估报告使用人和法律、行政法规规定的资产评估报告使用人之外，其他任何机构和个人不能成为资产评估报告的使用人；

（四） 本评估报告只能由评估报告载明的评估报告使用者使用。评估报告的使用权归委托人所有，未经委托人许可，本评估机构不会随意向他人公开；

（五） 评估报告使用人应当正确理解和使用评估结论。评估结论不等同于评估对象可实现价格，评估结论不应当被认为是评估对象可实现价格的保证；

（六） 未征得本评估机构同意并审阅相关内容，评估报告的全部或者部分内容不得被摘抄、引用或披露于公开媒体如微信朋友圈、快手、抖音、微博等，法律、法规规定以及相关当事方另有约定的除外。

在评估基准日后有效期以内，如果资产数量及作价标准发生变化时，应按以下原则处理：

1、 当资产数量发生变化时，应根据原评估方法对资产数额进行相应调整；

2、对评估基准日后，资产数量、价格标准的变化，委托人在资产实际作价时应给予充分考虑，进行相应调整；

3、当资产价格标准发生变化、且对资产评估结果产生明显影响时，委托人应及时聘请有资格的资产评估机构重新确定清算价值；

4、本评估结论是依据上述评估假设得出的结论，如果评估假设条件发生重大变化而对评估结论产生重大影响时，应当重新确定评估基准日进行评估。

### 十三、 评估报告日

本项目的评估报告日 2025 年 5 月 25 日，为评估专业人员形成最终专业意见的日期。

山东瑞恒资产评估有限公司



评估人员：

评估人员：



二〇二五年五月二十五日

## 评估报告附件

附件一、评估明细表

附件二、现场照片

附件三、评估机构营业执照复印件

附件四、评估机构执业登记证书及人员证书复印件

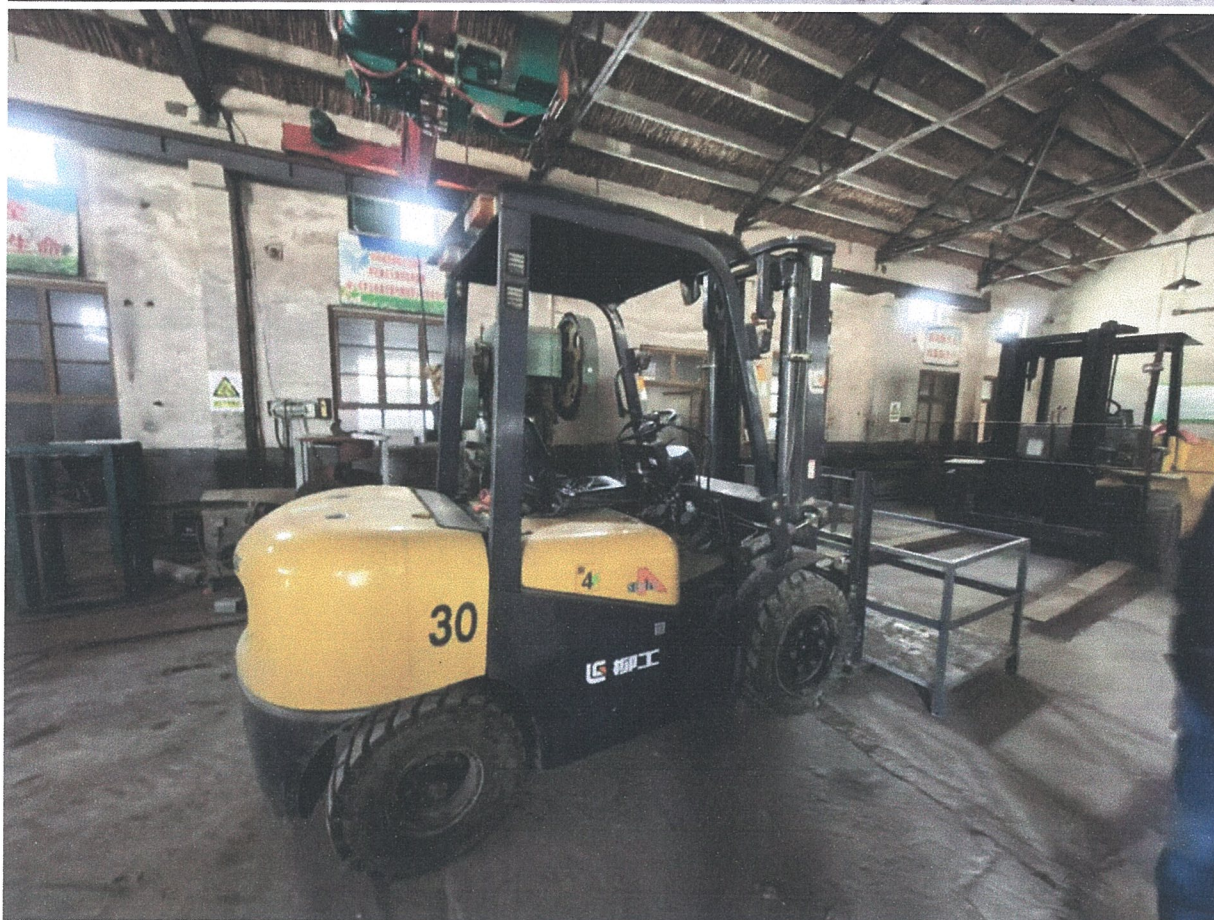
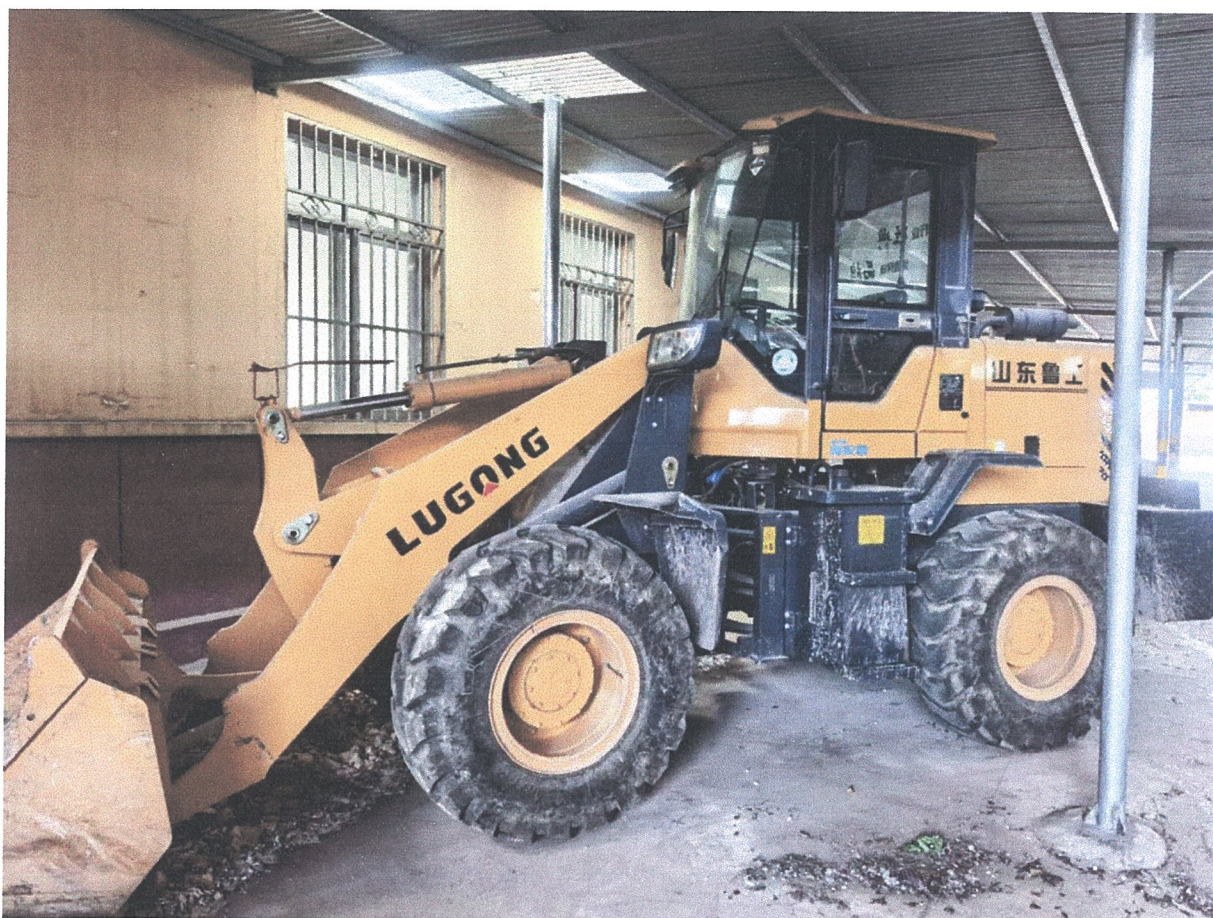
固定资产-机器设备评估明细表

评估基准日：2025年05月10日

金额单位：人民币 元

编号	设备名称	型号	生产厂家	计量单位	制造/启用日期	数量	评估价值			具体存放地点	备注
							原值	成新率%	快速变现率		
1	塑料打包机	不详	不详	台	2022年1月	1	51,327.43	79	0.65	26,223.19	莱州市平李店镇
2	废气处理箱	非标定制		台	2019年6月	1	67,256.64	43	0.5	14,594.69	莱州市平李店镇
3	废气过滤箱	非标定制		台	2021年10月	1	13,476.99	53	0.5	3,544.45	莱州市平李店镇
4	运输带	非标定制		条	2021年10月	3	122,123.89	35	0.5	21,127.43	莱州市平李店镇
5	风选机	非标定制		台	2021年10月	1	237,168.14	59	0.6	83,388.32	莱州市平李店镇
6	精选机	非标定制		台	2021年10月	1	193,805.31	60	0.6	70,235.04	莱州市平李店镇
7	烘箱	非标定制		台	2021年10月	1	120,353.98	59	0.6	42,316.46	莱州市平李店镇
8	挤压机	非标定制		台	2021年10月	1	252,212.39	38	0.5	47,415.93	莱州市平李店镇
9	绞龙	非标定制		条	2021年10月	9	150,442.48	38	0.5	28,283.19	莱州市平李店镇
10	高空带	非标定制		条	2021年10月	1	15,929.20	38	0.5	2,994.69	莱州市平李店镇
11	风机	非标定制		台	2021年10月	6	26,548.67	53	0.5	6,982.30	莱州市平李店镇
12	配电箱	非标定制		台	2021年10月	18	33,451.33	53	0.5	8,797.70	莱州市平李店镇
13	除尘器	非标定制		台	2021年10月	2	123,893.81	53	0.5	32,584.07	莱州市平李店镇
14	粉碎机/新型粉碎机	非标定制		台	2021年10月	2	191,150.44	56	0.6	63,767.79	莱州市平李店镇
15	钢结构	非标定制		处	2021年10月	2	86,725.66	38	0.4	13,043.54	莱州市平李店镇
16	排风装置	FTA-60	青岛老红肆	台	2021年10月	4	353.98	53	0.6	111.72	莱州市平李店镇
17	监控设备	DS-7816NB-K1/C	海康威视	套	2021年10月	1	2,212.39	59	0.6	777.88	莱州市平李店镇
18	20型装载机	L938	山东鲁工	辆	2020年11月		47,787.61	61	0.8	23,473.27	莱州市平李店镇
19	3吨内燃叉车	CPCD	广西柳工	辆	2021年3月		46,460.18	62	0.8	23,118.58	莱州市平李店镇
	合计									512,780.24	



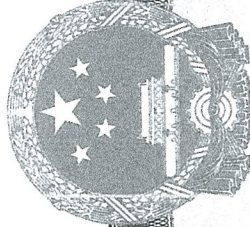












# 营业执照

(副本) 1-1

统一社会信用代码  
91370102MA3WGX14T

扫描市场主体身份码了解更多信息、备案、许可、监管信息，体验更多应用服务。



名称 山东瑞恒资产评估有限公司

注册资本 陆佰万元整

类型 有限责任公司(自然人投资或控股)

成立日期 2021 年 03 月 26 日

法定代表人 赵苏

经营范围 一般项目：资产评估；企业管理；二手车鉴定评估；房地产评估；个人商务服务；土地调查评估服务；（除依法须经批准的项目外，凭营业执照依法自主开展经营活动）

山东省济南市历下区龙奥西路1号银丰财富广场B座12层

复印件与原件一致  
再次复印无效



登记机关

2024 年 07 月 26 日

# 价格鉴证评估机构执业登记证书

鲁J02083

证书编号:

山东瑞恒资产评估有限公司

机构名称:

有限责任公司(自然人投资或控股)

机构类别:

济南市历下区银丰财富广场B座12层

机构地址:

执业范围: 该公司具有从事在生产经营活动中, 抵押质押、损害赔偿、物品拍卖、经济纠纷、法律诉讼中所涉及的有形资产、无形资产、车辆及物品损失、车辆营运损失及事故与损伤关联性鉴定所涉及的价格评估(鉴定)业务)等各類标的价格评估及各类损失、有偿服务价格评估的业务。

至2026年03月13日止

证书有效期:

山东省价格协会

发证单位: 2023 03 14

年 月 日

## 执业范围

持证人具备对涉及国家利益和公众利益的各类有形财产、无形资产及各类有偿服务、其他经济权益的价格进行评定、估算的能力，可依法从事涉案涉诉价格鉴定、价格评估、价格成本调查、价格咨询等业务，出具具有证明效力的价格鉴定意见书或咨询效力的价格评估报告书。

# 价格鉴证师 执业登记证书

中国价格协会印制



姓名：赵苏

性别：女

身份证号：372925198208250526

复印件与原件一致  
再次复印无效

执业单位：山东瑞恒资产评估有限公司

发证单位（章）：

持证人签名：

证书编号：

3720230628

签发日期：





# 价格鉴证评估专业人员执业登记证书

证书编号: 3712025036



姓 名: 生凤莉

性 别: 女

身份证件号: 321023199408162224

证书类别: 价格鉴证师

工作单位: 山东瑞恒资产评估有限公司

有效日期: 2025-01-21 至 2028-01-21

登记机构: 山东省价格协会



扫描二维码检验真伪

